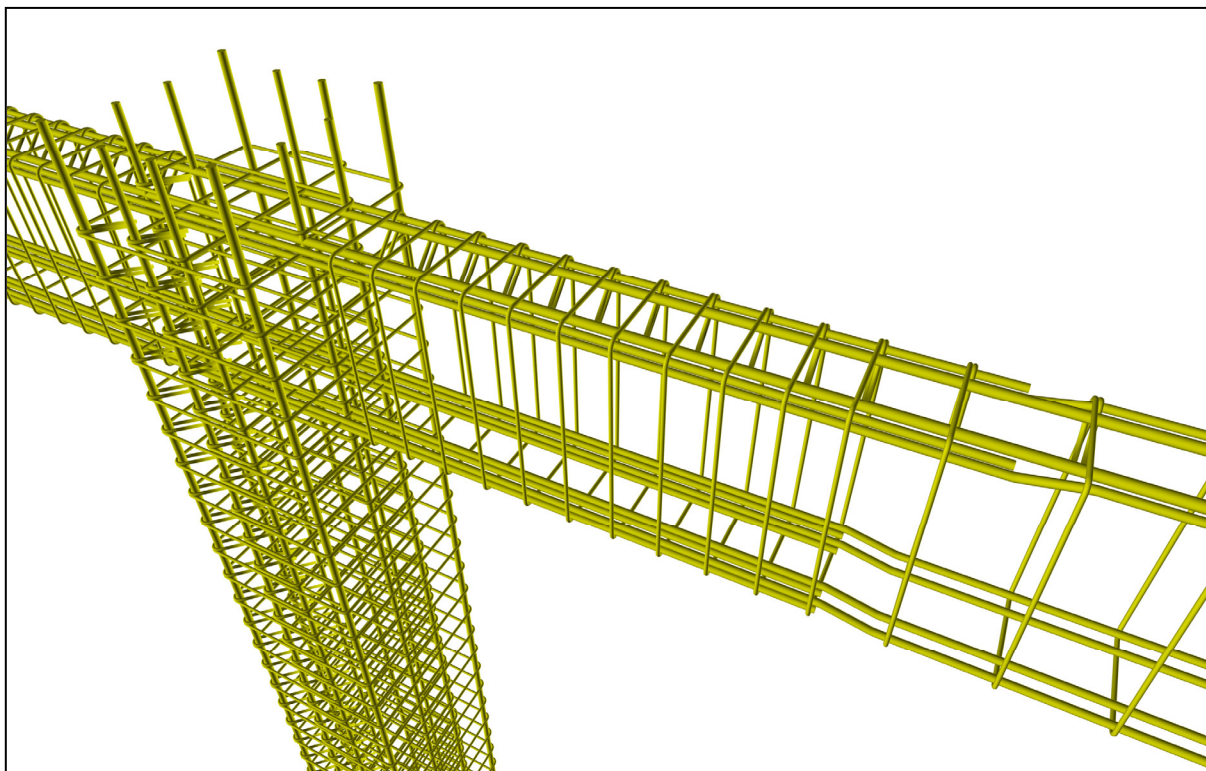


### 3.4.3. Τοποθέτηση των ράβδων

#### Τοποθέτηση ράβδων κατά μήκος των δοκών:

Σε δύο συνεχόμενες δοκούς ίδιας διατομής, οι ράβδοι που τοποθετούνται τόσο στις κάτω, όσο και στις πάνω γωνίες των συνδετήρων, είναι συγγραμικές ανά δύο, επομένως είναι υποχρεωτικό η μία από τις δύο να παρακάμπτει την άλλη. Η παράκαμψη αυτή πρέπει να γίνεται καθ' ύψος και όχι κατά το πλάτος, ώστε να εξοικονομείται χώρος για τη σωστή σκυροδέτηση.



*Όταν χρησιμοποιούνται ράβδοι μεγάλης διατομής (μεγαλύτερη από  $\varnothing 14$ ), στις οποίες η παράκαμψη δεν μπορεί να γίνεται χειρωνακτικά κατά την τοποθέτηση, πρέπει η παράκαμψη να γίνεται από πριν στο διπλό κουρμπαδόρο.*

Ένας καλός κανόνας για τη σειρά παράκαμψης των ράβδων είναι: (α) οι ράβδοι των περιττών ανοιγμάτων 1,3,5,... να γίνονται ευθύγραμμες και (β) οι ράβδοι των γωνιών των άρτιων ανοιγμάτων 2,4,6,... να έχουν τις αναγκαίες παρακάμψεις.

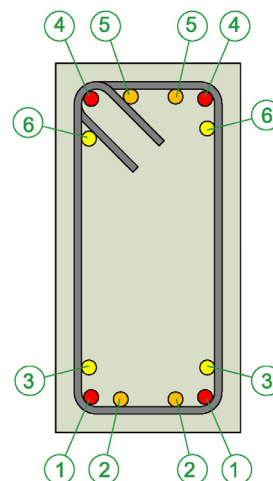
Τοποθέτηση ράβδων σε εγκάρσια τομή δοκού

Στην περίπτωση (1) φαίνεται η ορθογωνική διατομή δοκού 250/500 (χωρίς να πατάει πλάκα πάνω της) και οι πιθανές θέσεις των ράβδων με τη σειρά προτεραιότητας.

Στην κάτω ίνα, πρώτα τοποθετούνται υποχρεωτικά οι γωνιακές ράβδοι 1, μετά οι εσωτερικές ράβδοι 2, μετά μία ράβδος 3 και αν υπάρχει ανάγκη τοποθετείται και η δεύτερη ράβδος 3.

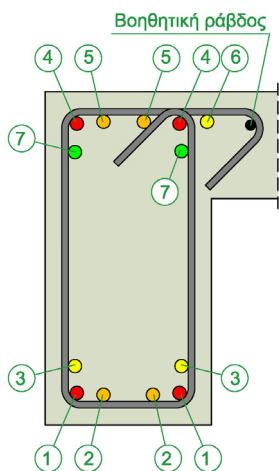
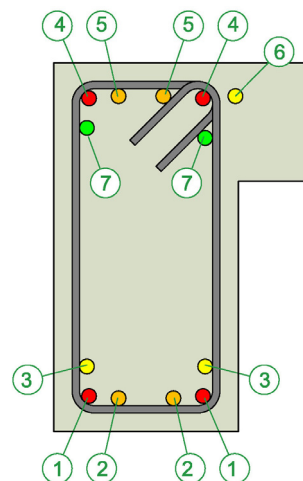
Στην πάνω ίνα ακολουθείται η ίδια λογική.

1



Στην περίπτωση (2) φαίνεται η μονόπλευρη πλακοδοκός, όπου στην πάνω ίνα η προτεραιότητα 6 δίνεται στη ράβδο εκτός συνδετήρα. Η ράβδος 6 πρέπει να τοποθετείται σε απόσταση της τάξης των 20 mm κοντά στον συνδετήρα για να μην κινδυνεύει από πιθανή εκ των υστέρων επέμβαση κάποιου συνεργείου (υδραυλικού, ηλεκτρολόγου, κ.τ.λ.). Η ράβδος αυτή αναρτάται στις ράβδους της στήριξης της πλάκας, ή στο πάνω σκέλος του συνδετήρα που μπορεί να κλείνει εκτός κορμού δοκού.

2



Παρατηρήσεις:

- Ράβδοι στη θέση 6 μπορούν να χρησιμοποιηθούν μόνο όταν διασχίζουν ή αγκυρώνονται στην παρακείμενη κολόνα.
- Σε πολλές περιπτώσεις, ο κλωβός των συνδετήρων κατασκευάζεται και τοποθετείται στη δοκό ημίκλειστος, για να είναι εύκολη η είσοδος των διαμήκων ράβδων και με μεγαλύτερο το πάνω σκέλος, ώστε μετά την τοποθέτηση και το δέσιμο των ράβδων, να κλείνει ανεμπόδιστα με το κλειδί.