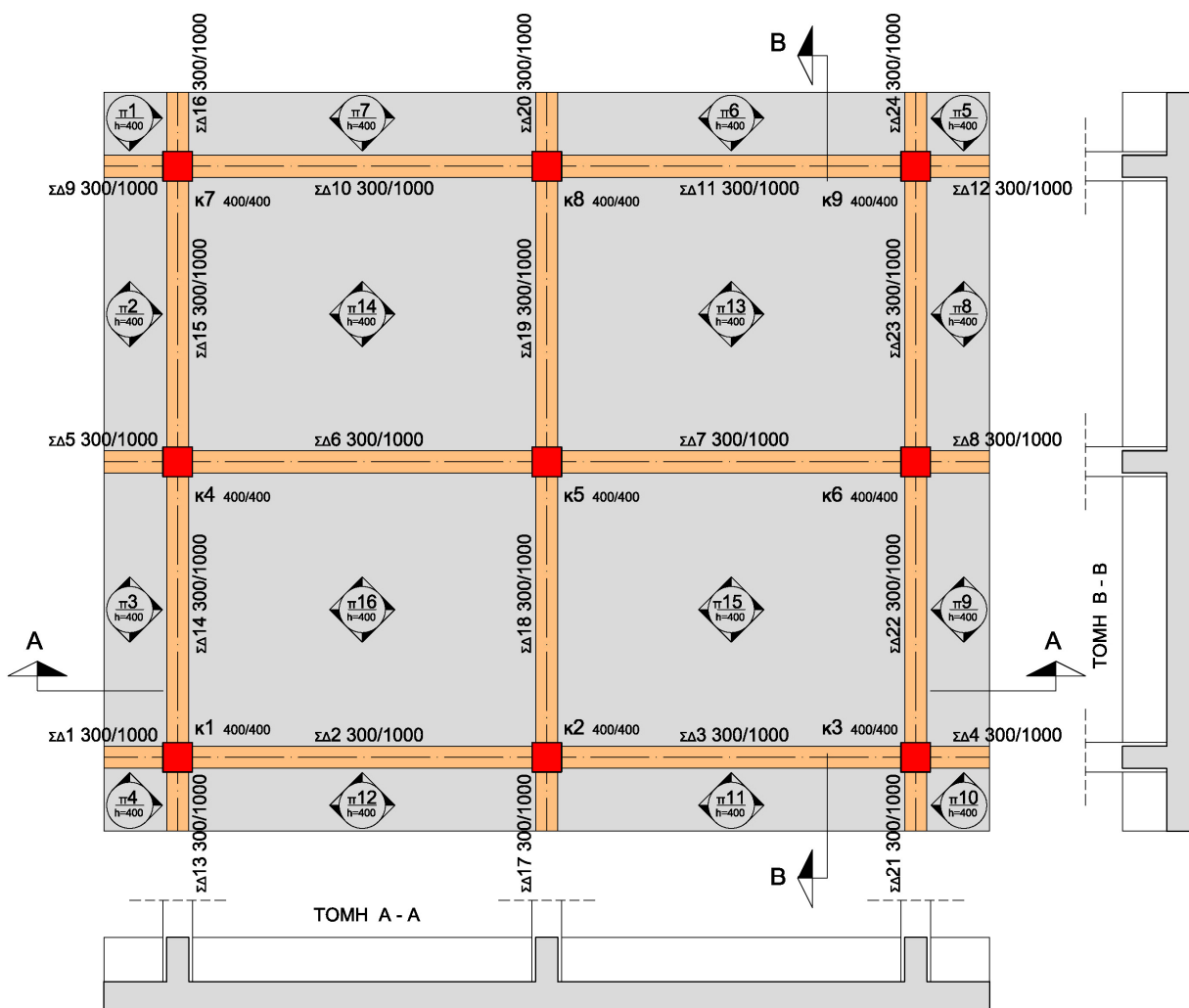
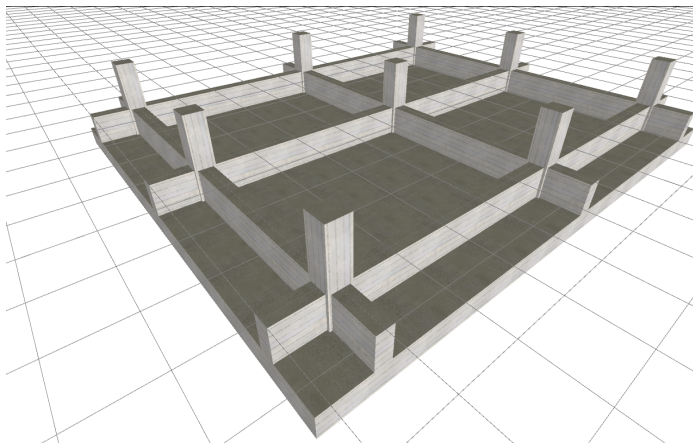


Η κοιτόστρωση μπορεί να ανήκει σε μία από τις τέσσερις γενικές κατηγορίες, (1) κοιτόστρωση με νευρώσεις, (2) κοιτόστρωση χωρίς νευρώσεις, (3) κοιτόστρωση με κρυφοδοκούς, (4) μικτή κοιτόστρωση.

(1) Κοιτόστρωση με νευρώσεις

Στην κοιτόστρωση με νευρώσεις, εκτός από την ενιαία πλάκα θεμελίωσης υπάρχουν και δοκοί ως ενισχύσεις. Οι δοκοί δίνουν ακαμψία στη θεμελίωση και εκτός των άλλων, ομοιομορφίζουν και τις τάσεις του εδάφους.



Ενιαία πλάκα θεμελίωσης (κοιτόστρωση) με ενισχύσεις (δοκούς)
 <μελέτη: FoundationRough10>

Η κοιτόστρωση με δοκούς ενίσχυσης έχει σχετική δυσκολία τόσο στο καλούπωμα, όσο και στο σιδέρωμα.

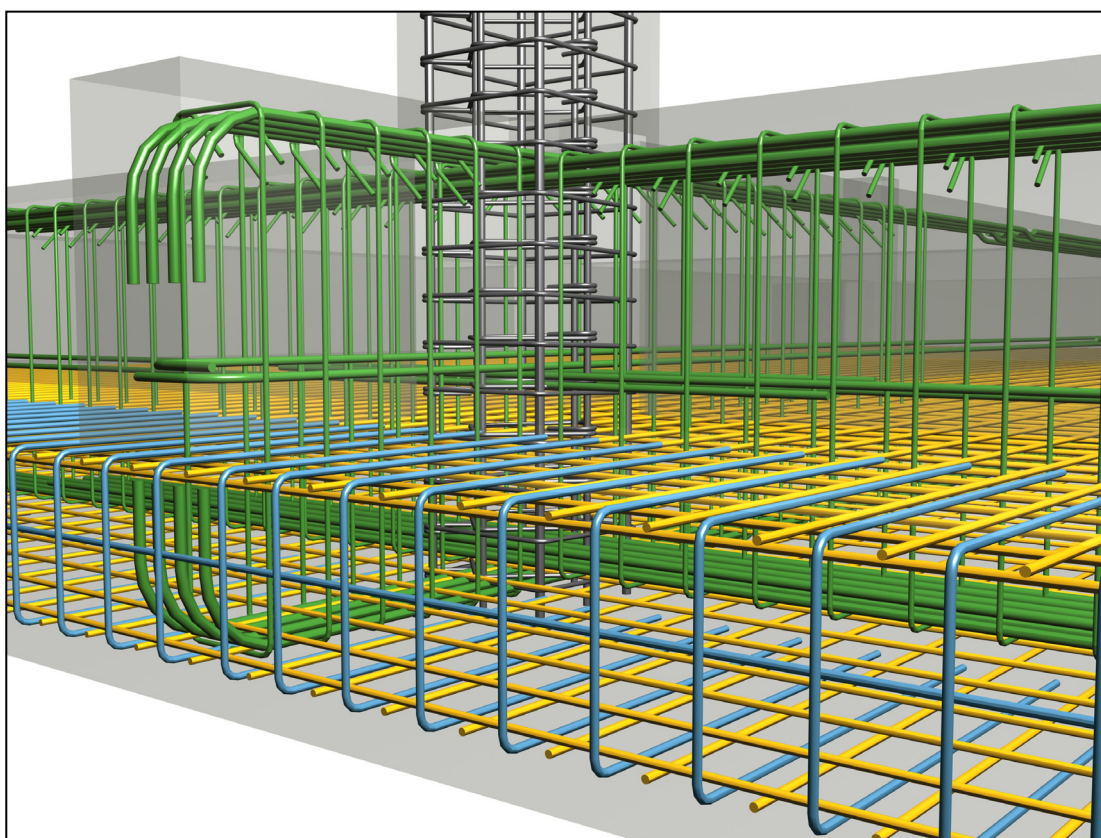
Ο οπλισμός της κοιτόστρωσης με ενισχύσεις, είναι τριών κατηγοριών, όπως φαίνεται στην επόμενη εικόνα:

(α) όπλιση πλακών (κίτρινο χρώμα)

(β) όπλιση ελεύθερων παρυφών πλακών (μπλε χρώμα)

(γ) όπλιση δοκών (πράσινο χρώμα)

Τα σίδερα των κολονών είναι με γκρι χρώμα.



Οπλισμοί κοιτόστρωσης με νευρώσεις

Οι πλάκες της θεμελίωσης σιδερώνονται με δύο πλέγματα, ένα στις κάτω ίνες και ένα στις πάνω και ακολουθεί τους κανόνες όπλισης των πλακών.

Οι δοκοί οπλίζονται με ισχυρούς συνδετήρες και ράβδους στις πάνω και κάτω ίνες και ακολουθούν τους κανόνες όπλισης των δοκών.

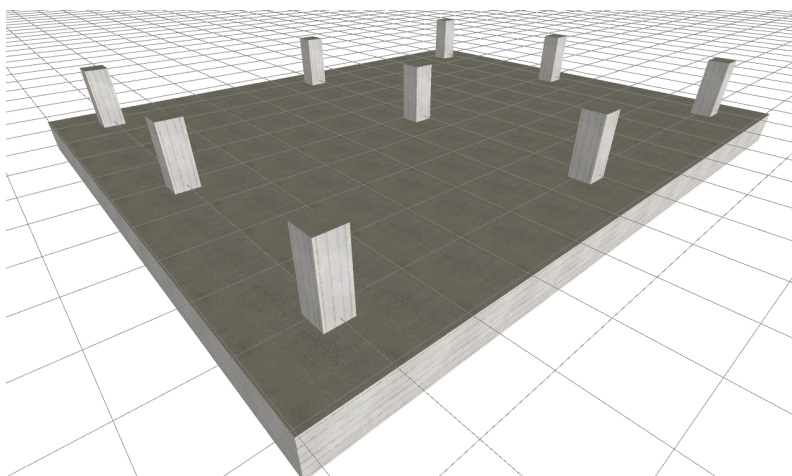
Οι ελεύθερες παρυφές των πλακών οπλίζονται με απλές φουρκέτες, ή με πλέγμα διαμορφωμένο σε φουρκέτα, ακολουθώντας τους κανόνες που ισχύουν και για τις πλάκες.

Παρατήρηση:

Μία ενίσχυση πεδιλοεσχάρας μπορεί, εκτός του να είναι δοκός, να είναι τοιχείο. Σε αυτή την περίπτωση, η όπλιση της πλάκας θεμελίωσης, είναι ανεξάρτητη της όπλισης του τοιχείου.

(2) Κοιτόστρωση χωρίς νευρώσεις

Η ενιαία πλάκα θεμελίωσης χωρίς ενισχύσεις είναι η απλούστερη μορφή θεμελίωσης, έχει πολύ εύκολο καλούπτωμα και κατά κανόνα πολύ εύκολο σιδέρωμα.



Κοιτόστρωση χωρίς νευρώσεις

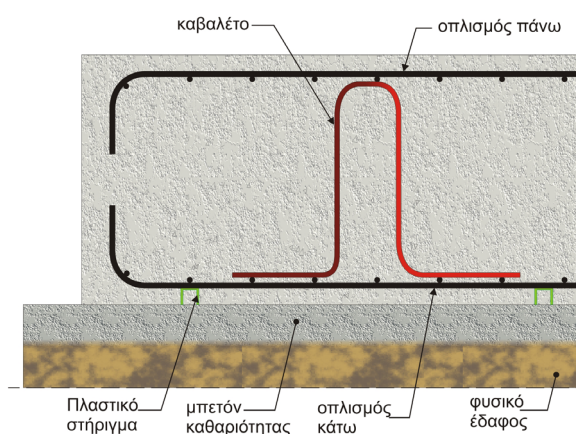
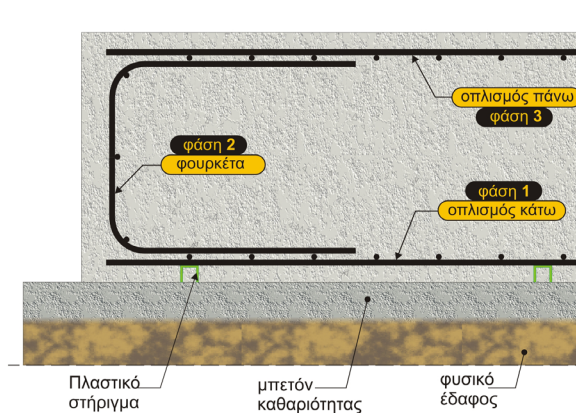
Στην κοιτόστρωση χωρίς νευρώσεις, υπάρχει μόνο ενιαία πλάκα θεμελίωσης.

Οι πλάκες της θεμελίωσης σιδερώνονται με δύο πλέγματα, ένα στις κάτω ίνες και ένα στις πάνω. Στις περιοχές των αξόνων των υποστυλωμάτων, πολλές φορές, τοποθετούνται ισχυρότερες ή διπλές εσχάρες, επειδή κατά μήκος των αξόνων των υποστυλωμάτων εμφανίζονται και οι ισχυρότερες εντάσεις.

Οι ελεύθερες παρυφές των πλακών οπλίζονται με απλές φουρκέτες, ή με πλέγμα σε μορφή φουρκέτας.

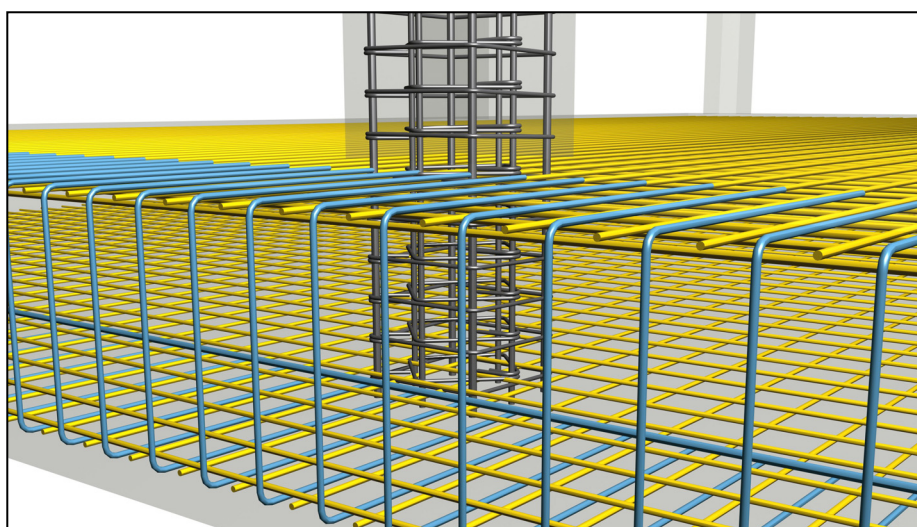
Παρατηρήσεις:

1. Σε πρακτικό επίπεδο και κυρίως στην περίπτωση χρησιμοποίησης αναδιπλούμενου πλέγματος (μανδύα) σαν οπλισμό ελεύθερης παρυφής, οι φουρκέτες τοποθετούνται στη 2^η φάση, όπως φαίνεται στο πρώτο σχήμα.
2. Η εναλλακτική λύση διαμόρφωσης των ελεύθερων παρυφών με άγκιστρα, στις απολήξεις των τερματικών ράβδων, πάνω και κάτω, όπως φαίνεται στο δεύτερο σχήμα, υστερεί της λύσης των φουρκετών, εκτός των άλλων, λόγω υψηλότερου κόστους διαμόρφωσης και κυρίως λόγω έλλειψης φυσικού περιμετρικού καβαλέτου.



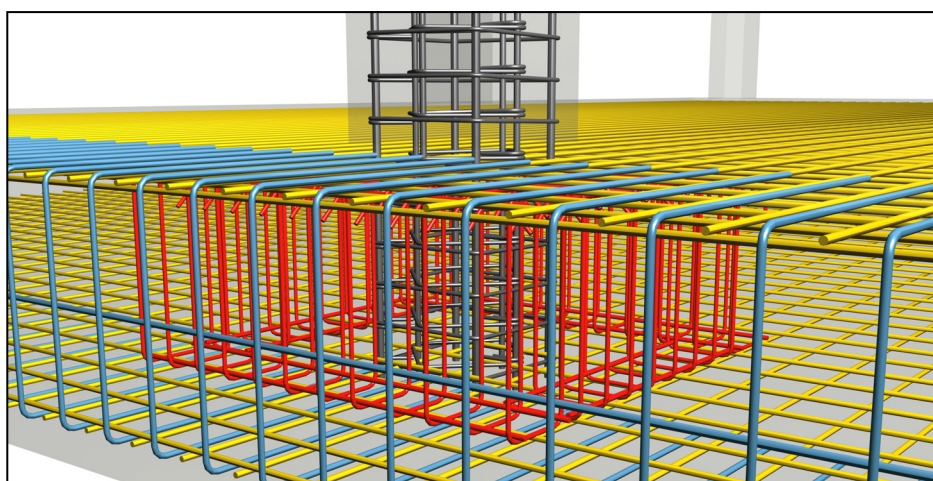
Ο οπλισμός της κοιτόστρωσης χωρίς ενισχύσεις είναι τριών κατηγοριών όπως φαίνεται στην επόμενη εικόνα:

- (α) όπλιση πλακών
 - (β) όπλιση ελεύθερων παραυφών πλακών
 - (γ) όπλιση διάτρησης (όταν απαιτείται) στην περιοχή κάπποιων κολονών (με κόκκινο χρώμα)
- Τα σίδερα των κολονών είναι με γκρι χρώμα.



Οπλισμοί κοιτόστρωσης χωρίς νευρώσεις

Ο οπλισμός διάτρησης, όταν χρειάζεται, είναι όμοιος με αυτόν στα μεμονωμένα πέλδια της παραγράφου 3.7.1, όπως φαίνεται και στην επόμενη εικόνα.



Κοιτόστρωση με οπλισμό διάτρησης

Όταν τα φορτία των υποστυλωμάτων είναι μεγάλα και το πάχος της πλάκας θεμελίωσης αναλογικά μικρό, απαιτείται η χρήση οπλισμού διάτρησης, που μπορεί να αποτελείται από κλωβούς συνδετήρων, όπως σ' αυτό το παράδειγμα, ή από δέσμες από ανάποδες πάπιες, ή από ειδικά βιομηχανικά στοιχεία.